



*Het afnemen en laden van de dakpannen.*

### **Bij de herbouw van "Goes"**

#### *Inleiding*

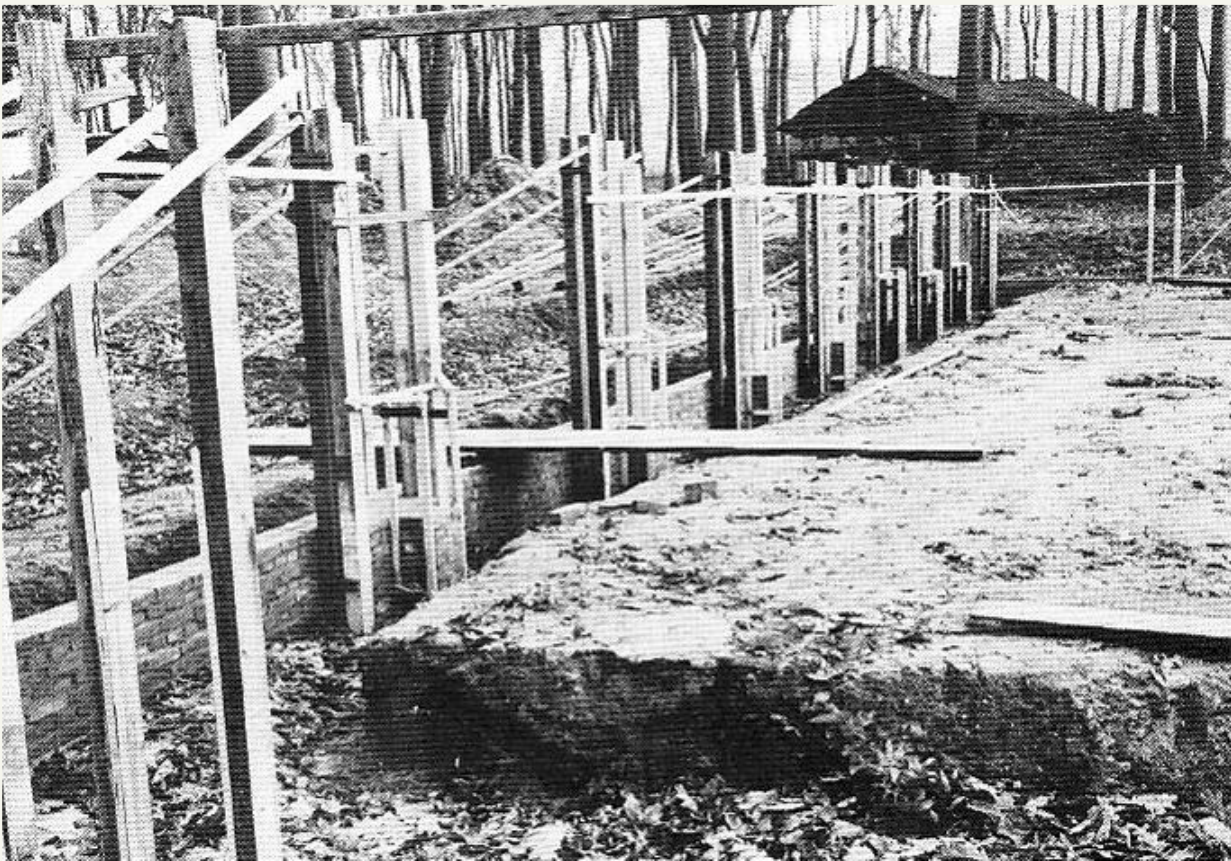
De herbouw van het handelsmagazijn van Boeke en Huidekooper uit Goes bevindt zich thans in een stadium waarin alle details van zowel materialen en constructie als werkwijze duidelijk zichtbaar zijn, zoals pallets met nieuw ogende steen in krimpfolie. In het navolgende wordt een overzicht gegeven van de werkzaamheden tot dusver, van de gebruikte reparatie- en vervangende materialen en van de overwegingen die de materiaalkeuze hebben bepaald.

#### ***De afbraak***

Toen het gebouw voor het museum werd verworven was er geen tijd meer om het op de gebruikelijke wijze met eigen personeel steen voor steen af te breken (zie: Het verhaal van een nieuwe aanwinst, B. & M. 82 : 2). Met eigenaar/sloper Westdorp uit Goes werd overeengekomen dat het gebouw onder toezicht van het museum zo voorzichtig mogelijk zou worden afgebroken; sorteren en schoonmaken moest in Arnhem gebeuren.

Voor de dakpannen en de houtconstructie leverde dit geen probleem op. De muren werden echter omvergedrukt en de brokken werden met een laadschop verzameld en verladen. Dat deze wijze van hantering veel steen beschadigde spreekt vanzelf. Inmiddels worden de stukken en brokken door een viertal tijdelijke contractanten opgesplitst en schoongebikt.

Gedurende het afbraakproces is veel materiaal verloren gegaan. Vorstpannen, daktengels en panlatten overleven afbraak nooit, maar ook een deel van het dakhout en van de raamkozijnen bleek onherstelbaar aangetast.



*De fundering in aanbouw.*

Enige spanten en trekstangen raakten door ongelukjes tijdens de demontage beschadigd. Tenslotte werden de vier eiken hoekstijlen en twee gesmede gehengen, nog op de plaats van afbraak, ontvreemd.

### ***De wederopbouw***

In het najaar van 1982 werd de bouwplaats naast de Blekerij door de gemeente Arnhem vrijgekapt. Een loonbedrijf maakte de grond bouwrijp. Veel zorg werd besteed aan de hoogteligging: vanaf het bestaande peil zou het gebouw de omgeving doodslaan. Het peil mocht echter niet zover worden verlaagd dat er problemen met de waterhuishouding en de taluds zouden ontstaan.

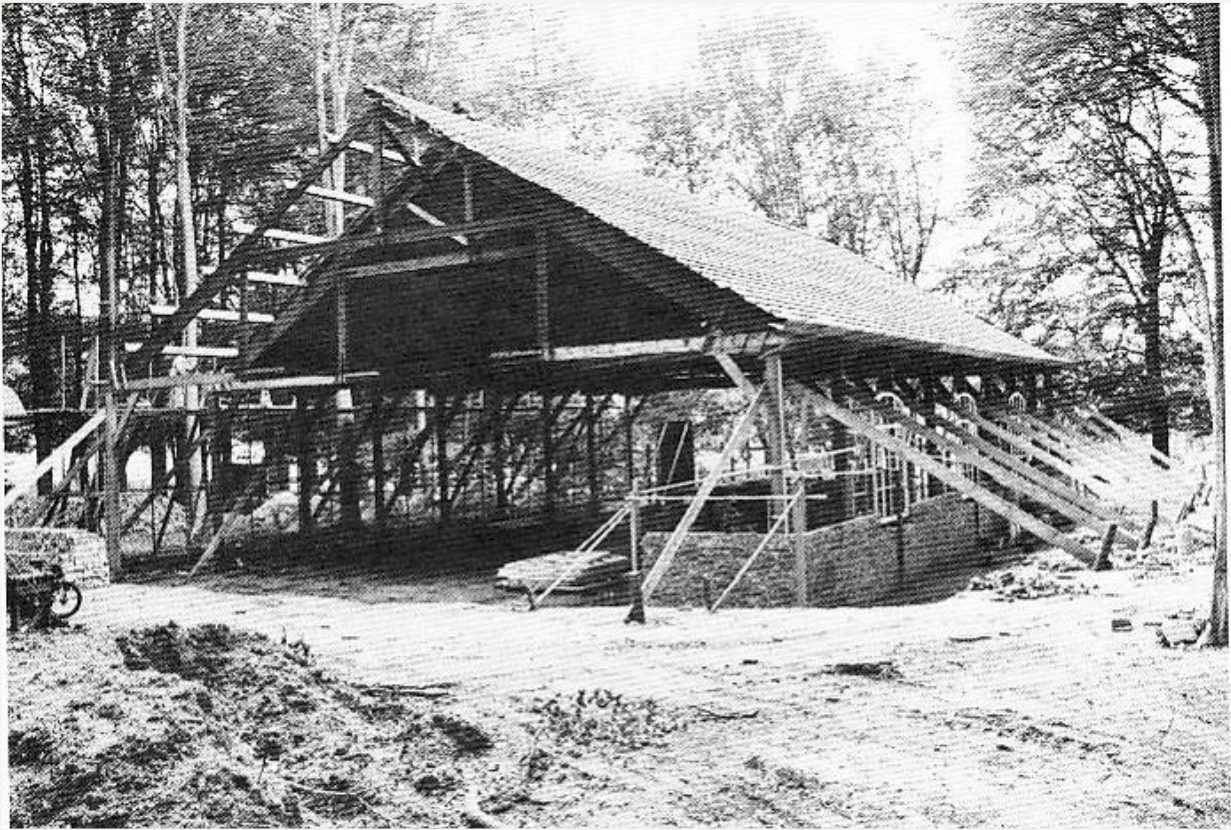
Dank zij de late vorst kon nog in '82 een betonfundering worden gestort, de funderingsmuren opgemetseld en de sleuven gedicht.

Gedurende de winter werd gewerkt aan herstel c.q. vernieuwing van kozijnen, deuren en gehengen. In het voorjaar van 1983 werden de stijlen op de fundering gesteld waarna de spanten met behulp van de autolaadkraan en een tweepoot met Westontakel werden geplaatst. Begin juli kwam het extra personeel beschikbaar en kon met het opmetselen worden bezonnen.

### ***Materialen en aanpassingen***

Bij de vervanging van verloren of onbruikbaar materiaal kan men uitgaan van oud of nieuw. Nieuw materiaal is in het algemeen gemakkelijk te krijgen, is goed te verwerken, hoeft niet te worden schoongemaakt of ontspijkerd en is niet aangetast door ongedierte.

Oud materiaal valt nauwelijks op, heeft vaak een betere maatvoering, trekt niet of nauwelijks en is soms voordelig te krijgen. De keuze tussen oud en nieuw wordt bepaald door museale overwegingen, naast technische en economische.



*De toestand in september 1983.*

Bij overplaatsing van een gebouw naar een openluchtmuseum worden bewust en onbewust aanvullingen en veranderingen aangebracht. Zo wordt verloren materiaal vervangen en een nieuwe fundering gemaakt, muren worden met nieuwe specie gemetseld en beraapt, panlatten en nokvorsten worden vervangen. Aanvullingen kunnen uit oogpunt van presentatie of conservering worden gedaan, zoals het bovengrondse net, resp. rubber loopmatten in de Oldambtster boerderij.

Toen een intensieve speurtocht naar metselsteen van de juiste soort en afmetingen niets opleverde werd - met het bovenstaande in het achterhoofd - besloten voor de achterwerkers (de binnenste laag van een steens muur) die achter de raaplaag zouden verdwijnen gebruik te maken van overjarige Waalformaat binnenmuursteen, die relatief goedkoop kon worden aangekocht; de originele metselsteen, waarvan de bruikbare voorraad moeilijk kon worden geschat, bleef zo voor het buitenwerk beschikbaar. Tussen dakhout en pannen werd een laag Ventifol aangebracht (zie ook: Bij de restauratie van het Koopmanshuis, B. & M. 83 : 1).

Alle in het zicht komende delen worden in oud materiaal uitgevoerd, teneinde het aanzien van het gebouw authentiek te houden.

In de loop van het opbouwproces zullen nog vele reparaties en vervangingen nodig blijken. Te hopen is dat de benodigde materialen (nokvorsten!) tijdig kunnen worden opgespoord.

J. H. van Linge,  
J. Jeuring